

Bacino Venezia Ambiente

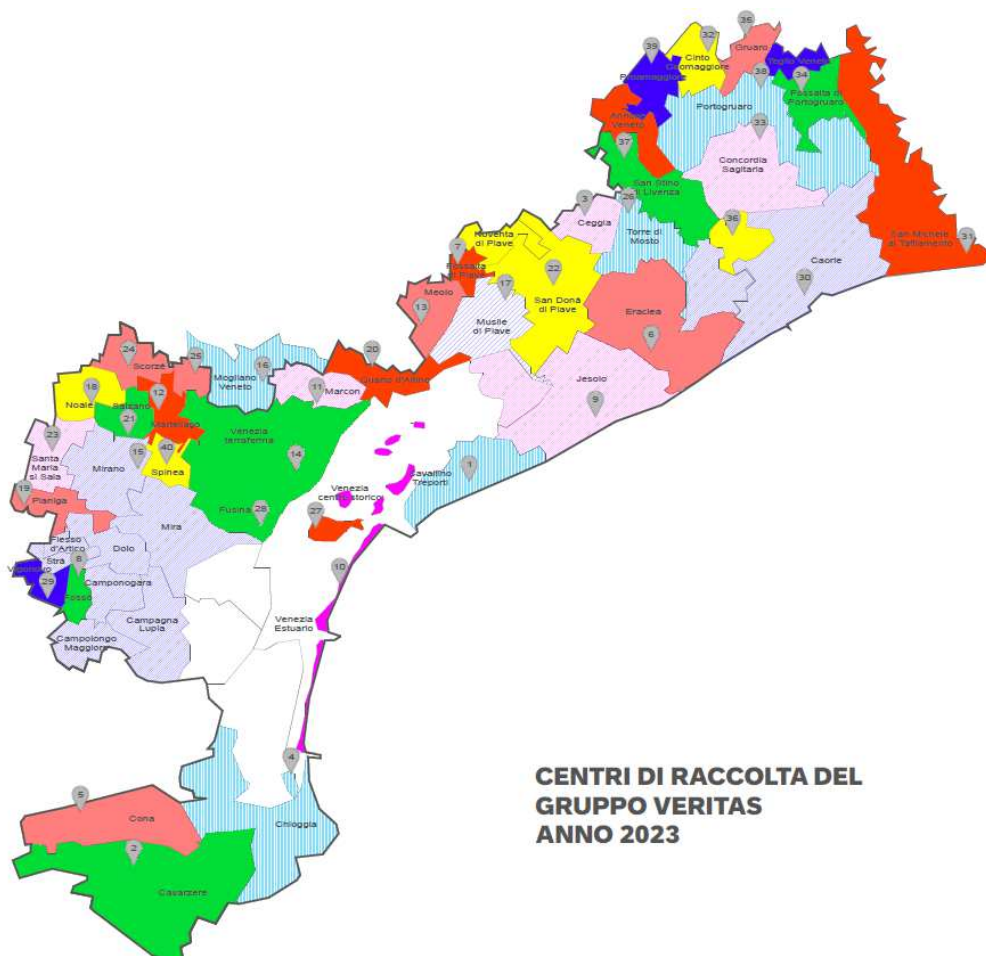
Progetto di condivisione dei Centri di Raccolta

I PREMESSA – STATO ATTUALE

Nel territorio del Bacino Venezia, corrispondente al comune di Mogliano e alla Città Metropolitana di Venezia, sono attivi **40 centri di raccolta** (cdr) autorizzati ai sensi del decreto del Ministero dell'ambiente e della tutela del territorio e del mare dell'8 aprile 2008 "Disciplina dei centri di raccolta dei rifiuti urbani raccolti in modo differenziato, come previsto dall'articolo 283, comma 1 lettera cc) del decreto legislativo 3 aprile 2006, n. 152."

Tranne i casi del Centro di Raccolta di Mirano, ove è possibile il conferimento dei 17 comuni del Miranese e Riviera del Brenta, del Centro di Raccolta di San Donà, utilizzabile anche dai residenti del comune di Noventa di Piave, del Centro di Raccolta di Fossalta di Portogruaro che accoglie i conferimenti dei residenti di Teglio Veneto, del Centro di Raccolta di La Salute di Livenza per i cittadini di San Stino di Livenza e di Caorle, del Centro di Raccolta di Pramaggiore che è aperto ai cittadini di Pramaggiore ma anche di Portogruaro e di Annone Veneto, l'attuale organizzazione prevede un utilizzo esclusivo del Centro di Raccolta comunale a beneficio dei soli utenti di ogni singolo comune.

La collocazione dei Cdr e la loro distribuzione derivano dalla stratificazione nel tempo di decisioni assunte da ogni singolo comune quando l'organizzazione dei servizi di igiene urbana rispondeva a logiche locali, non orientate né ad orizzonti temporali di medio lungo periodo, né a soddisfare esigenze territoriali al di fuori dei confini comunali.



Le caratteristiche tecniche dei Centri di Raccolta (in particolare nei comuni più piccoli) e gli orari di apertura, non riescono sempre a garantire una copertura ottimale del servizio, offrendo, in molti casi, finestre orarie di conferimento limitate.

Con l'approvazione del Decreto Ministeriale del 23 Giugno 2022 "*Criteri ambientali minimi per l'affidamento del servizio di raccolta e trasporto dei rifiuti urbani, della pulizia e spazzamento e altri servizi di igiene urbana (...)*" (di seguito "CAM") sono state introdotte delle prescrizioni sui livelli minimi di servizio per i centri di raccolta comunali per quanto riguarda gli orari di apertura, prevedendo quanto segue:

"I centri di raccolta sono aperti al pubblico in orari che tengono conto del numero e della tipologia delle potenziali utenze. Tali orari comprendono almeno metà della giornata del sabato e prevedono, cumulativamente tra tutti i centri di raccolta così come definiti all'articolo 2 del decreto di adozione dei presenti CAM, un'apertura non inferiore a:

- 12 ore settimanali per bacini di utenza inferiori e/o uguali a 5.000 abitanti;
- 24 ore settimanali per bacini di utenza compresi fra 5.000 e 20.000 abitanti;
- 30 ore settimanali per bacini di utenza compresi tra 20.000 e 100.000 abitanti;
- 38 ore settimanali per bacini di utenza superiori a 100.000 abitanti."

Ne consegue che, anche per bacini tributari di ciascun Centro di Raccolta molto ridotti (quindi in particolare i comuni medio/piccoli), è necessario garantire orari di apertura che mal si conciliano con le esigenze di efficienza ed economicità del servizio.

La presenza di Centri di Raccolta di dimensioni ridotte o situati in contesti urbani, ha, nel corso degli anni, evidenziato una serie di criticità dal punto di vista gestionale:

1. A cause della dimensione dei bacini di utenza e delle limitate finestre orarie evidenziano, in molti centri di raccolta, tempi di attesa per l'accesso particolarmente lunghi, con code all'accesso che mettono in difficoltà la viabilità e la sicurezza stradale, oltre a disincentivare il conferimento da parte dei cittadini e delle attività produttive. Per contro alcuni centri di raccolta risultano sottoutilizzati;
2. Non è sempre possibile garantire il conferimento di tutte le tipologie di rifiuto previste nel DM 2008, in particolare di quelle di non comune frequenza e che prevedono particolari apprestamenti tecnici (es. alcuni tipi di acidi, polveri, batterie, ecc....);
3. Sussistono spesso difficoltà nel conferimento da parte di alcune attività produttive sia per la tipologia che per la quantità di rifiuti che spesso si riverbera in un allungamento dei tempi di conferimento con conseguenti disagi da parte di chi è in attesa
4. Non sempre gli orari di apertura sono confacenti le esigenze dei cittadini

Nella tabella della pagina che segue sono evidenziati, per ciascun Centro di Raccolta, i bacini serviti ed il monte ore settimanale di apertura (per gli orari specifici si demanda al sito www.gruppo-veritas.it per il comune di interesse). In **nero** i Centri di Raccolta in linea con quanto previsto dai CAM, in **rosso**, quelli non adeguati e che, pertanto, necessiterebbero di un ampliamento degli orari di apertura.

Ecocentro	Comuni serviti	abitanti comuni serviti	ore di apertura settimanali	apertura nella giornata di sabato	orario settimanale minimo previsto dai CAM
Mirano	Mirano, Mira, Fiesso d'A. Stra, Dolo, Camponogara, Campagna L., Campolongo M.	127543	38,5	si	38
Noale	Noale	16031	10,5	si	24
Salzano	Salzano	12867	12	si	24
Martellago	Martellago	21480	23,5	si	24
Spinea (***)	Spinea	27843	17	si	24
Scorzè	Scorzè	19043	23	si	24
Peseggia					
Fossò	Fossò	7090	6	si	24
S.M. di Sala	S.M. di Sala	17639	19	si	24
Vigonovo (***)	Vigonovo	10016	15	no	24
Pianiga	Pianiga	12142	16	no	24
Chioggia	Chioggia	47545	31,5	si	30
Cavarzere	Cavarzere	12753	18	si	24
Cona	Cona	2758	3	si	12
Mogliano V.	Mogliano V.	27701	18	si	30
Marcon	Marcon	17619	17,5	si	24
Quarto d'A.	Quarto d'A.	8129	15,5	si	24
Meolo	Meolo	6162	19	si	24
Ceggia	Ceggia	6145	11	si	24
Torre di Mosto	Torre di Mosto	4785	9	si	12
Eraclea	Eraclea	12322	11	si	24
S. Donà di Piave	S. Donà di Piave, Noventa di Piave	48857	24	si	30
Musile di Piave	Musile di Piave	11443	18	si	24
Fossalta di Piave	Fossalta di Piave	4126	10	si	12
Jesolo	Jesolo	26314	21	si	30
Cavallino	Cavallino	12840	14 - 28 (*)	si	24
Mestre via Porto di Cavergnago	Venezia	261905	61	si	38
Fusina via della Geologia			36 (**)	si	
Venezia Scomenzera			14	si	
Lido di Venezia			27,5	si	
Caorle	Caorle	11297	30	si	24
Cinto Caomaggiore	Cinto Caomaggiore	3157	10	si	12
Concordia Sagittaria	Concordia Sagittaria	10271	20	si	24
Fossalta di Portogruaro	Fossalta di Portogruaro, Teglio Veneto	8025	24	si	24
Gruaro	Gruaro	2726	2,5	si	12
Portogruaro	Portogruaro	24522	41	si	30
Pramaggiore	Pramaggiore, Annone Veneto, Portogruaro	33125	18	si	30
San Michele al Tagliamento	San Michele al Tagliamento	11584	27	si	24
San Stino di Livenza - Canaletta	San Stino di Livenza	12754	19	si	24
San Stino di Livenza - Zecchetto	San Stino di Livenza, Caorle	24051	12	si	30

(*) Orario invernale ed estivo (**) Accesso solo su prenotazione (***) Servizio effettuato con centro mobile

Si evidenzia che ad oggi risultano rispondenti ai criteri dei CAM gli Ecocentri Comunali del Comune di Venezia, quello di Mirano, quello di Chioggia ed alcuni dei comuni dell'area del Veneto Orientale, dovendo pertanto intervenire con un allungamento degli orari di apertura per tutti gli altri, sia quelli molto piccoli, ma anche quelli con bacino di riferimento corrispondente con comuni medio/grandi.

2 PROPOSTA OPERATIVA

L'orientamento dell'ordinamento ad organizzare i servizi di igiene urbana in bacini rappresentati da ambiti territoriali composti da più Comuni e la normativa Regolatoria sempre più stringente, impongono di rivalutare forme di **utilizzo dei centri di raccolta caratterizzate da una maggior condivisione** di tali importanti infrastrutture conseguendo, nel contempo, una migliore ripartizione dei costi – di investimento e di gestione – sostenuti dai vari comuni e riportati annualmente nei piani economico-finanziari.

L'adozione di sistemi di registrazione informatica degli utenti permette di risalire agevolmente alle anagrafiche delle utenze che conferiscono e pertanto di attribuire correttamente la provenienza dei conferimenti.

In particolare, il nuovo sistema di registrazione informatica degli accessi, recentemente implementato da Veritas, prevede la consultazione on-line di tutte le banche date TARI/TARIP garantendo a ciascun operatore l'immediato riconoscimento di qualsiasi posizione su qualsiasi comune, partendo dal semplice codice fiscale.

È possibile, pertanto, proporre un modello che preveda **l'accesso diffuso a tutti centri di raccolta situati all'interno del Bacino Venezia Ambiente da parte di qualsiasi utenza**.

Il servizio così strutturato renderà accessibile il conferimento su un nastro orario che comprende tutti i giorni della settimana (domenica compresa) da parte di tutte le utenze, favorendo altresì quelle che per necessità hanno un'elevata mobilità sul territorio, mettendo a disposizione più punti di conferimento e disincentivando il fenomeno dell'abbandono dei rifiuti.

In considerazione della particolare collocazione geografica (area portuale nelle immediate adiacenze del Centro Storico) e per le condizioni di accessibilità esclusivamente via acqua, si ritiene di non includere nel presente piano di condivisione il Centro di Raccolta in Banchina Scomenzera a Venezia.

Come già evidenziato, i CAM (Criteri Ambientali Minimi), prevedono di mantenere aperti i centri di raccolta per un minimo di ore in funzione della popolazione servita; pertanto, considerando un ambito riferito all'intero bacino (che rientra nell'ultima categoria, quella rappresentata dai territori con più di 100 mila abitanti, la quale prevede l'apertura per almeno 38 ore/settimana con la previsione del sabato aperto per almeno una mezza giornata) risultano pienamente soddisfatte le condizioni richieste con una copertura di oltre 65 ore/settimana.

Tale previsione verrebbe a realizzarsi senza alcun incremento di costo generale, in quanto l'impegno orario complessivo resterebbe invariato.

Una volta attivato il servizio, sulla base dei flussi degli accessi e delle concentrazioni orarie, potrà altresì essere possibile valutare ulteriori migliorie in termini di orari di apertura.

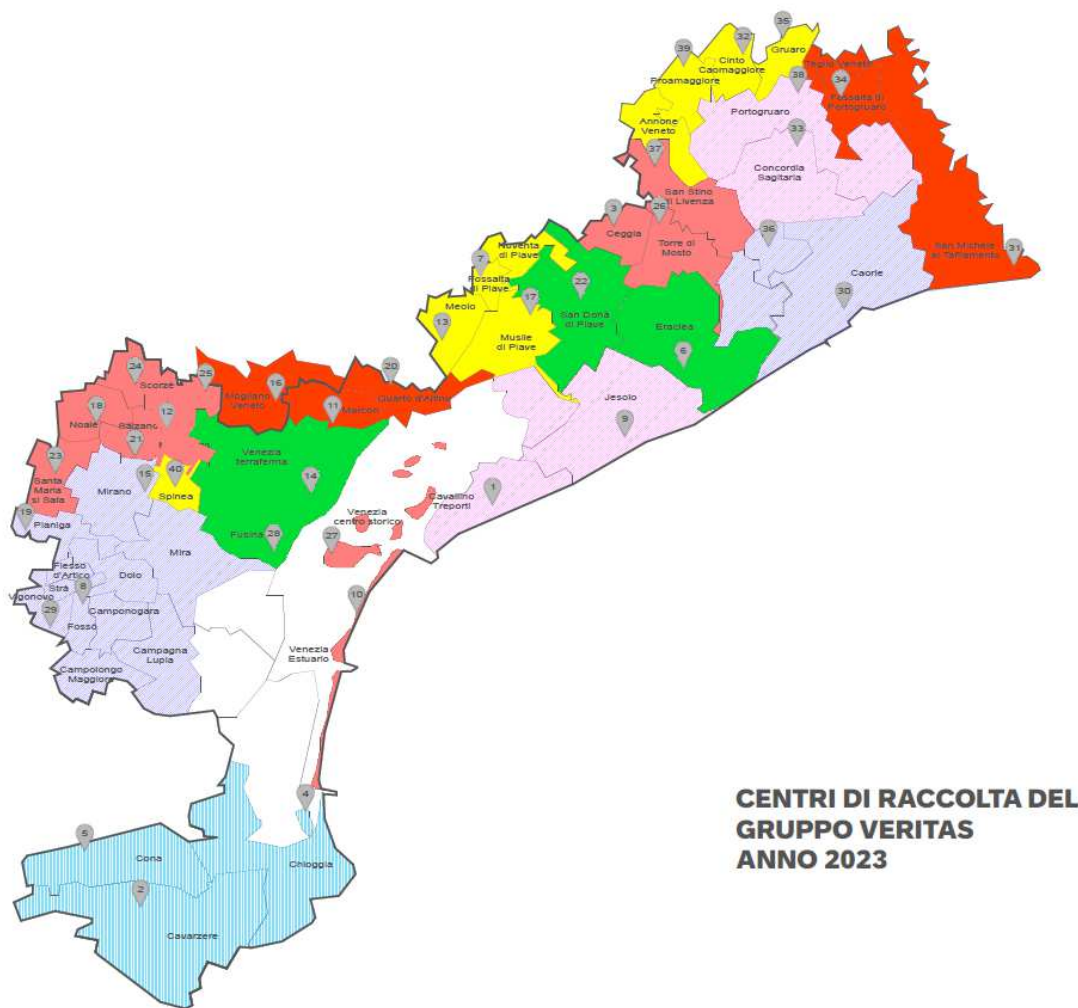
Le regole di accesso diffuso ai Centri di Raccolta possono pertanto essere così sintetizzate:

- **Ogni utenza titolare di una posizione tari/tarip nel Bacino Venezia può conferire in ogni cdr comunale**
- **L'accesso ai cdr avviene tramite registrazione elettronica** con riconoscimento dell'utente.
- **L'attribuzione** ad ogni singola Amministrazione Comunale **dei costi** di ciascun Centro di Raccolta sarà determinata **in modo proporzionale agli accessi registrati**;
- **Le regole di accesso ai centri di Raccolta** (modalità, limiti, ecc....) **saranno uguali** per ciascun Centro di Raccolta a seguito dell'approvazione del Regolamento unico per l'intero Bacino.

Si prevede che la condivisione dei Centri di Raccolta garantisca, in via generale, una riduzione dei tempi di attesa per l'accesso grazie alla possibilità da parte di ciascun utente di disporre (in particolare nella giornata del sabato notoriamente più affollata) di più punti di Conferimento.

Sarà inoltre possibile, in particolare da parte delle Utenze non Domestiche e per gli utenti dei comuni più piccoli, avere accesso anche a centri di raccolta più grandi ed attrezzati per il ricevimento di particolari tipologie o quantitativi di rifiuti.

La figura seguente e l'allegata cartografia evidenziano l'ipotesi delle probabili aree di maggior condivisione dei centri di raccolta determinata dalla minimizzazione delle distanze di percorrenza per usufruire del servizio. È probabile, infatti, che pur essendo possibile il conferimento in tutti i Centri di Raccolta metropolitani, l'utilizzo dell'accesso diffuso si realizzi prevalentemente tra comuni limitrofi.



La tabella che segue sintetizza invece la copertura oraria degli accessi agli attuali ecocentri mantenendo gli orari invariati rispetto alla situazione attuale.

Si segnala che a breve verrà avviata la costruzione di un nuovo Ecocentro in Comune di Mira (loc. Giare) che andrà ad incrementare la copertura geografica ed oraria del servizio.

Ecocentro	ore di apertura settimanali	Lunedì		Martedì		Mercoledì		Giovedì		Venerdì		Sabato		Domenica	
		M	P	M	P	M	P	M	P	M	P	M	P	M	P
Mirano	38,5														
Noale	10,5														
Salzano	12														
Martellago	23,5														
Spinea	17														
Scorzè	23														
Peseggia															
Fossò	6														
S.M. di Sala	19														
Vigonovo	15														
Pianiga	16														
Chioggia	31,5														
Cavarzere	18														
Cona	3														
Mogliano V.	18														
Marcon	17,5														
Quarto d'A.	15,5														
Meolo	19														
Ceggia	11														
Torre di Mosto	9														
Eraclea	11														
S. Donà di Piave	24														
Musile di Piave	18														
Fossalta di Piave	10														
Jesolo	21														
Cavallino	14 - 28 (*)														
Mestre via Porto di Cavergnago	61														
Fusina via della Gelologia	36 (**)														
Venezia Scomenzera (***)	14														
Lido di Venezia	27,5														
Caorle	30														
Cinto Caomaggiore	10														
Concordia Sagittaria	20														
Fossalta di Portogruaro	24														
Gruaro	2,5														
Portogruaro	41														
Pramaggiore	18														
San Michele al Tagliamento	27														
San Stino di Livenza - Canaletta	19														
San Stino di Livenza - Zecchetto	12														

(*) Orario invernale ed estivo (in tabella orario invernale più restrittivo) (**) Accesso solo su prenotazione (***) Solo Venezia Centro Storico

3 ATTIVAZIONE DELLA NUOVA ORGANIZZAZIONE DEL SERVIZIO

L’attivazione della nuova organizzazione presuppone in primis l’approvazione del nuovo “Regolamento di Accesso ai Centri di Raccolta” e trova adeguata legittimazione all’interno del contratto di servizio previsto dalla delibera Arera del 3 AGOSTO 2023 385/2023/R/RIF.